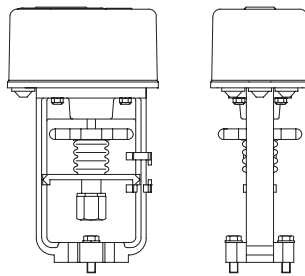


Servomoteur électrique ARI-PACO pour le génie climatique

ARI-PACO® 0,85 kN

Servomoteur électrique pour les domaines:
chauffage / ventilation / climatisation.
Course 3 ... 20 mm

- Puissance de réglage 0,85 kN
- Fonction de fermeture hermétique
- Indication de surcharge
- Version microprocesseur avec
 - Signal de commande et de retour 0-10 V
 - Adaptation automatique à la course
 - Fonctions intelligentes supplémentaires importantes

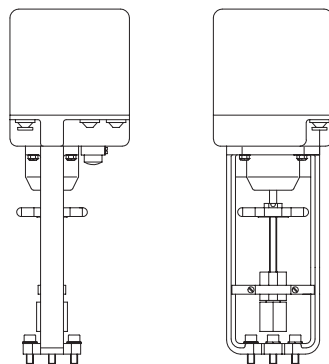


Page 2

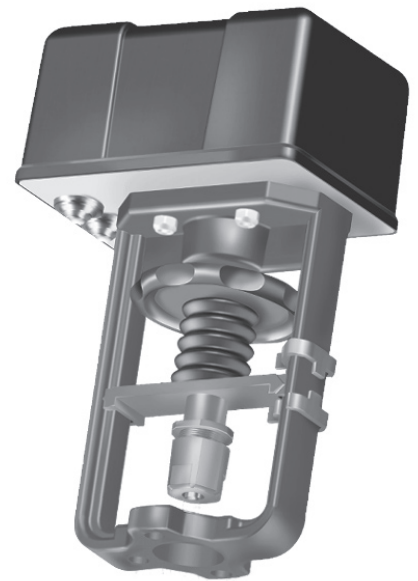
ARI-PACO® 1,6 kN

Servomoteur électrique pour les domaines:
chauffage / ventilation / climatisation.
Course Max. 30 mm

- Puissance de réglage 1,6 kN
- Montage facile et rapide
- Signal de commande et de retour 0-10 V possible



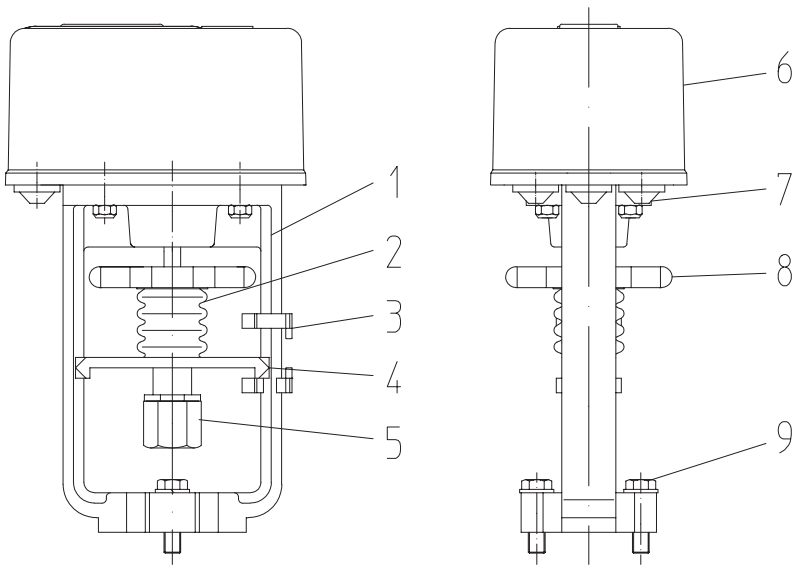
Page 2



Caractéristiques:

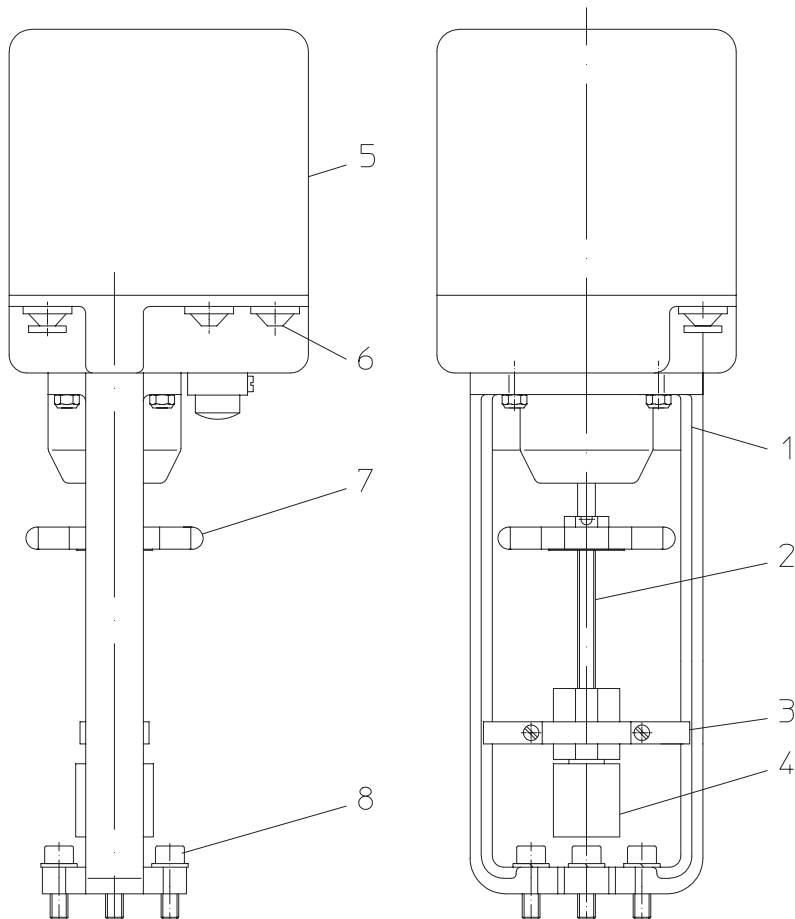
- Interrupteur de couple
- Commande manuelle de secours
- Température ambiante admissible 0°C à +50°C
- Indice de protection IP 54
- Accessoires supplémentaires livrables (par exemple: potentiomètre)
- Indicateur mécanique de position

Actionneur électrique à déplacement linéaire ARI-PACO 0,85kN, pour le génie climatique



Pos.	Désignation
1	Arcade de montage
2	Soufflet
3	Indicateur de position
4	Dispositif anti-torsion
5	Dispositif d'accouplement
6	Capot
7	Entrée de câble
8	Volant
9	Dispositif de fixation à la soupape M8

Actionneur électrique à déplacement linéaire ARI-PACO 1,60kN, pour le génie climatique



Pos.	Désignation
1	Arcade de montage
2	Tige
3	Dispositif anti-torsion
4	Dispositif d'accouplement
5	Capot
6	Entrée de câble
7	Volant
8	Dispositif de fixation à la soupape M8

Type		ARI-PACO 0,85 D	ARI-PACO 0,85 Y	ARI-PACO 1,6 D	ARI-PACO 1,6 Y
Effort de poussée	kN	0,85		1,6	
Course	max. mm	3 ... 20		30	
Vitesse de fonctionnement	mm/sec.	0,11		0,15	
Tension moteur	(±10%)	230V - 50 / 60Hz *	24V - 50 / 60Hz *	230V - 50Hz	24V - 50Hz
Entrée du signal de commande (entrée)		Signal 3 points	0 (2) - 10 V DC (inversible, max. 0,5 mA)	Signal 3 points	0 - 10 V DC (inversible, max. 0,5 mA)
Répétition de position		--	0 - 10 V DC (inversible, max. 5 mA)	--	0 - 10 V DC (inversible, max. 5 mA)
Puissance absorbée	VA	4,1	4,8	8,0	11,5
Mode de fonctionnement		S3 50%			
Indice de protection	DIN VDE 0470	IP 54			
Température ambiante maximale		0 °C ... +50 °C			
Commande manuelle		Interrupteur et volant			
Position de montage		à la verticale au-dessus de la vanne jusqu'à l'horizontale (toute position 90° de la verticale)			
Lubrifiant pour taraudage de tige		Klüber: Microlube GB		Chesterton: Anti-Seize-Nickel	
Poids	kg	1,3		3,4	3,5

* La vitesse de manoeuvre et la puissance absorbée augmentent avec 60Hz de 20%

Accessoires		ARI-PACO 0,85 D	ARI-PACO 0,85 Y	ARI-PACO 1,6 D	ARI-PACO 1,6 Y
Inverseurs de fin de course supplémentaires		2 inverseurs, voltage libre, capacité de coupure 3A, 250 V~	--	2 inverseurs, voltage libre, capacité de coupure 3A, 250 V~	2 inverseurs, voltage libre, capacité de coupure 3A, 250 V~
Plaque à circuits imprimés (utilisable au choix comme 2 inverseurs de fin de course supplémentaires ou 1 interrupteur de signalisation d'anomalie)		--	2 inverseurs, voltage libre, capacité de coupure 3A, 250 V~	--	--
Potentiomètre		1 Pcs - 1000 Ohm	1 Pcs - 1000 Ohm (alternative à la plaque de commande)	1 Pcs - 100 ou 1000 Ohm	--
Tensions spéciales		24V - 50Hz / 60Hz*	--	115V - 60Hz * 24V - 50Hz / 60Hz*	--

* La vitesse de manoeuvre et la puissance absorbée augmentent avec 60Hz de 20%

1. Adaptation automatique à la course

Lors d'une course d'initialisation déclenchée de façon manuelle, la course exacte de la soupape est déterminée et les signaux de commande et de retour sont réglés automatiquement par rapport à celle-ci. La course d'initialisation est affichée de façon optique et mécanique. Lorsque le limiteur de tension est retiré, la course d'initialisation est affichée par un signal de retour supplémentaire d'environ 13V.

2. Commande directe: ouvert/arrêt /fermé

Une suite logique par priorité intégrée est présente pour garantir que le mode de commande manuel ait toujours priorité avant les modes de commande direct et de commande automatique qui suivent. Cette fonction assure un travail correct de l'actionneur nécessaire dans n'importe quelle situation de service, par ex.: comme le branchement direct du contact antigel sans coupure avec le signal de commande provenant de l'actionneur.

3. Mode de commande manuel de sécurité

Lors de la dépose du capot, l'actionneur se met automatiquement sur mode de commande manuel par mesure de sécurité. L'actionneur n'obéit donc plus au signal de commande d'entrée voir au mode de commande direct. Lors d'un contrôle de fonctionnement pendant la mise en service, il est possible de mettre l'actionneur sur mode automatique à l'aide d'un commutateur magnétique.

Le déclenchement du mode de commande manuel de sécurité est indiqué par un signal de retour d'environ 13V après avoir retiré le limiteur de tension

4. Signaux de commande et de retour variables

Le signal de commande d'entrée est réglable de 0...10V ou 2...10V. Les signaux de commande inversés de 10...0V ou de 10...2V sont aussi possibles. Le signal de retour 0...10V peut être lui aussi inversé de 10...0V. Lors de la localisation d'erreurs (perturbations) et de l'affichage de certains états de service, un signal de retour d'environ 13 V est donné après avoir retiré le limiteur de tension.

5. Emission continue de la valeur effective

La position actuelle de la soupape est calculée à partir d'impulsions qui sont émises continuellement à l'aide d'un commutateur magnétique Reed monter sur l'actionneur. Un fonctionnement sans perturbation est ainsi assuré à long terme.

6. Déclenchement électrique et sans contact en fin de course

Le déclenchement en fin de course se fait de façon électronique lorsque le nombre nécessaire de tours de moteur pour arriver à la puissance de fermeture est atteint. Le déclenchement en fin de course fonctionne ainsi sans perturbation à long terme.

7. Mise en circuit possible d'un dispositif anti-bloqueur

Un dispositif anti-bloqueur de soupape peut être activé si les conditions d'installation existantes y sont appropriées. On évite un "blocage" du clapet après une mise hors service de plus de 24 heures en ouvrant la vanne un temps très court (mouvement de levée du clapet).

8. Signalisation automatique de blocage de soupape avec programme d'élimination du blocage

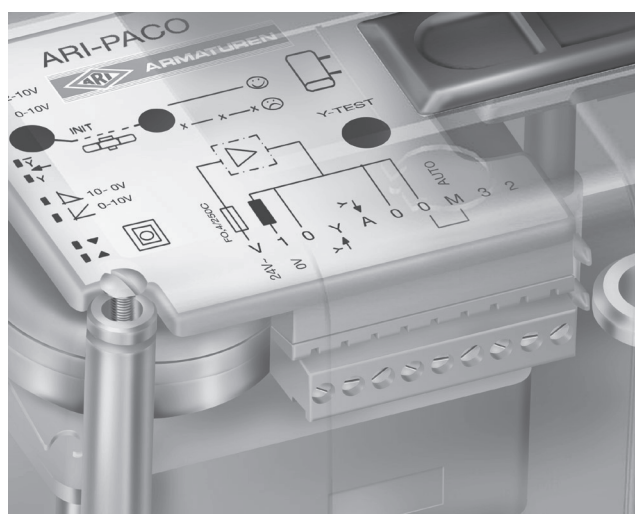
Si un blocage de la soupape est signalé, l'actionneur va essayer automatiquement d'éliminer cette perturbation en faisant des mouvements de levée de clapet pour essayer de le débloquent. Après avoir retiré le limiteur de tension, cette perturbation est signalée par un signal de retour de 13 V environ

9. Hystérésis dynamique (compensation d'influences perturbatrices externes)

Les perturbations éventuelles sur le circuit du signal de commande sont compensées automatiquement grâce à l'hystérésis dynamique. On évite ainsi toute erreur de réglage, de même que toute usure non souhaitable de l'actionneur et de la soupape.

10. Zero crossing

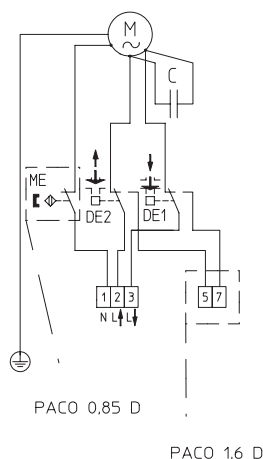
En connectant le conducteur neutre du signal de commande à courant continu (C.C) et la tension de service à courant alternatif (C.A) 24V, on réalise une connexion 3 fils économique. Afin de minimiser les erreurs causées par des chutes de tension sur de très longs conduits sur signal de commande Y, le signal de commande Y n'est traité qu'au passage à zéro de tension alternative.


Fonction et signalisation d'erreurs ARI-PACO 0,85 Y

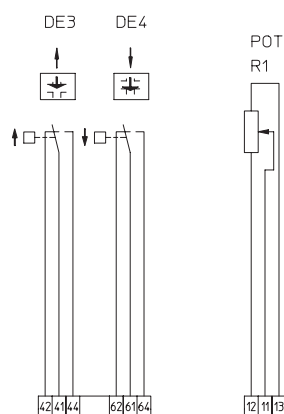
Fonctions de service	Affichage de LED	Signal de retour
Mode de fonctionnement automatique (actionneur en service normal)	_____	le témoin LED est constamment allumé 0 ... 0 ... 10 V DC (entre borne A et 0)
Course d'initialisation complète ou en partie	-----	le témoin LED clignote régulièrement le volant effectue de courts arrêts
Indication de perturbation lors d'un blocage de soupape	_____	le témoin LED clignote irrégulièrement (et ce-ci, jusqu'à ce qu'une nouvelle course d'initialisation soit démarrée) 0 ... 10 V DC (entre borne A et 0) après avoir retiré le limiteur de tension environ 13V DC
Mode de fonctionnement manuel (après le mode de service manuel, on procède à une course d'initialisation partielle)	_____	le témoin LED est constamment allumé

ARI-PACO 0,85 D / 1,6 D

Standard



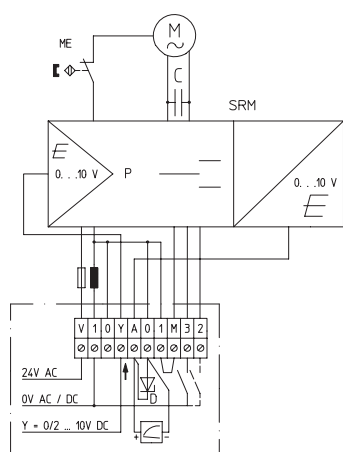
Accessoires



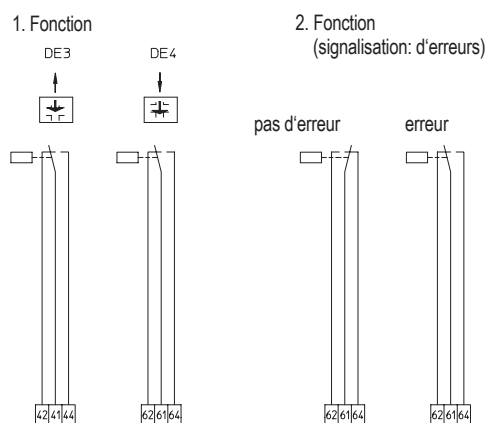
DE	Contact limiteur de couple
POT	Potentiomètre
C	Condensateur
M	Moteur
ME	Commutateur magnétique

ARI-PACO 0,85 Y

Standard



Accessoires

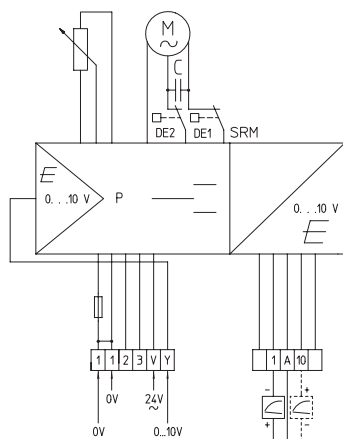


DE	Contact limiteur de couple
C	Condensateur
M	Moteur
ME	Commutateur magnétique
SRM	Positionneur et transmetteur de position
D	Diode Z limitant la tension

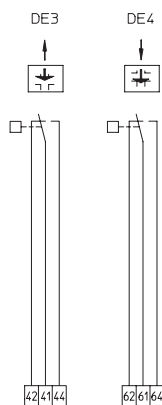
Pour un mode de commande avec signal d'entrée en continu 0/2-10V, il convient de poser un pont 1/M. Un signal aux bornes 2 ou 3, a alors priorité par rapport au contrôleur antigel. En mode trois points, enlever le pont 1 / M.

ARI-PACO 1,6 Y

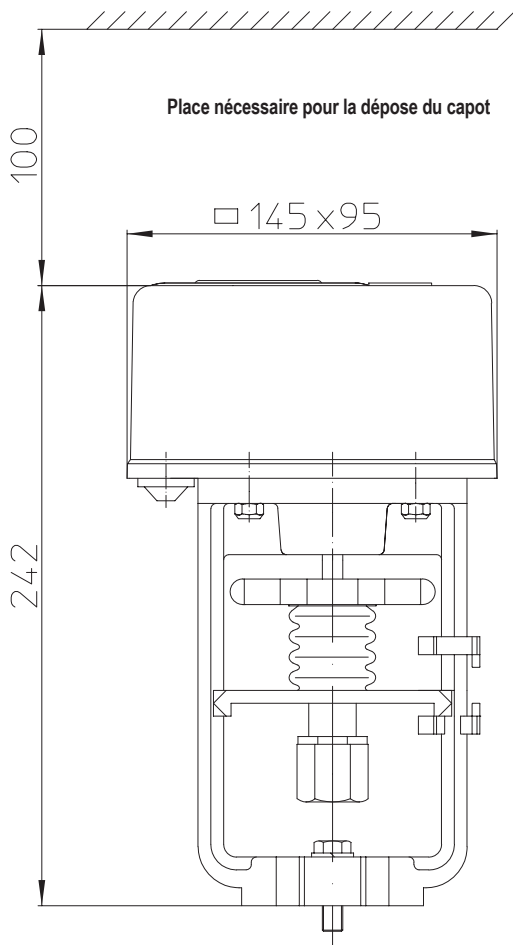
Standard



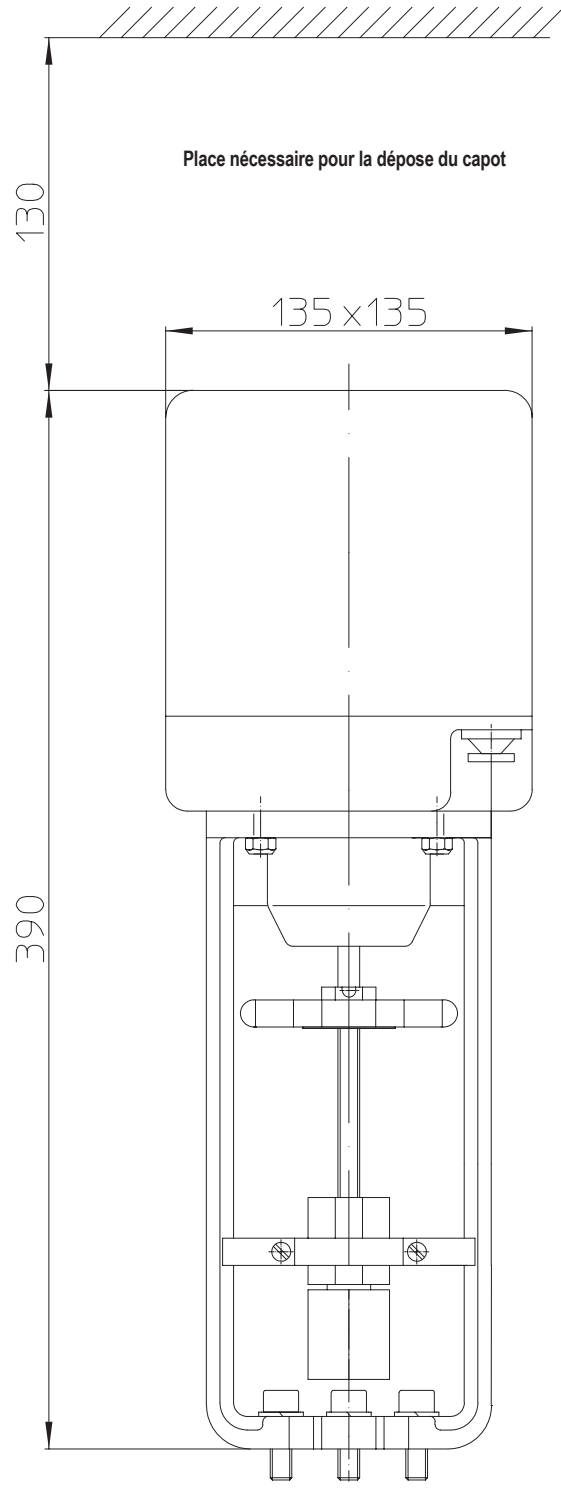
Accessoires



DE	Contact limiteur de couple
C	Condensateur
M	Moteur
SRM	Positionneur et transmetteur de position



ARI-PACO 0,85 kN
Course 3 ... 20 mm



ARI-PACO 1,6 kN
Course max. 30 mm



Technique d'avenir.
ROBINETS ALLEMANDS DE QUALITÉ

ARI-Armaturen Albert Richter GmbH & Co. KG, D-33756 Schloß Holte-Stukenbrock, Allemagne,

Tél. +49 52 07 / 994-0, Fax +49 52 07 / 994-158 ou 159 Internet: <http://www.ari-armaturen.com> E-mail: info.vertrieb@ari-armaturen.com